

*Élevée entre les États-Unis, la France et le Japon, diplômée de la prestigieuse Stanford en économie et en arts et passionnée de design, Nadine Ghosn a un parcours des plus atypiques. À 25 ans, la fille du célèbre homme d'affaires libano-brésilien Carlos Ghosn vient de quitter une prometteuse carrière de consultante chez Hermes private equity pour lancer sa marque de bijouterie fine éponyme. Rencontre avec une jeune designer au caractère trempé, qui ne fait rien comme tout le monde.*

PAR ANDREANE WILLIAMS, PHOTOGRAPHIE RAMI HAJI

## NADINE GHOSN DE LA FINANCE À LA CRÉATION JOAILLIÈRE

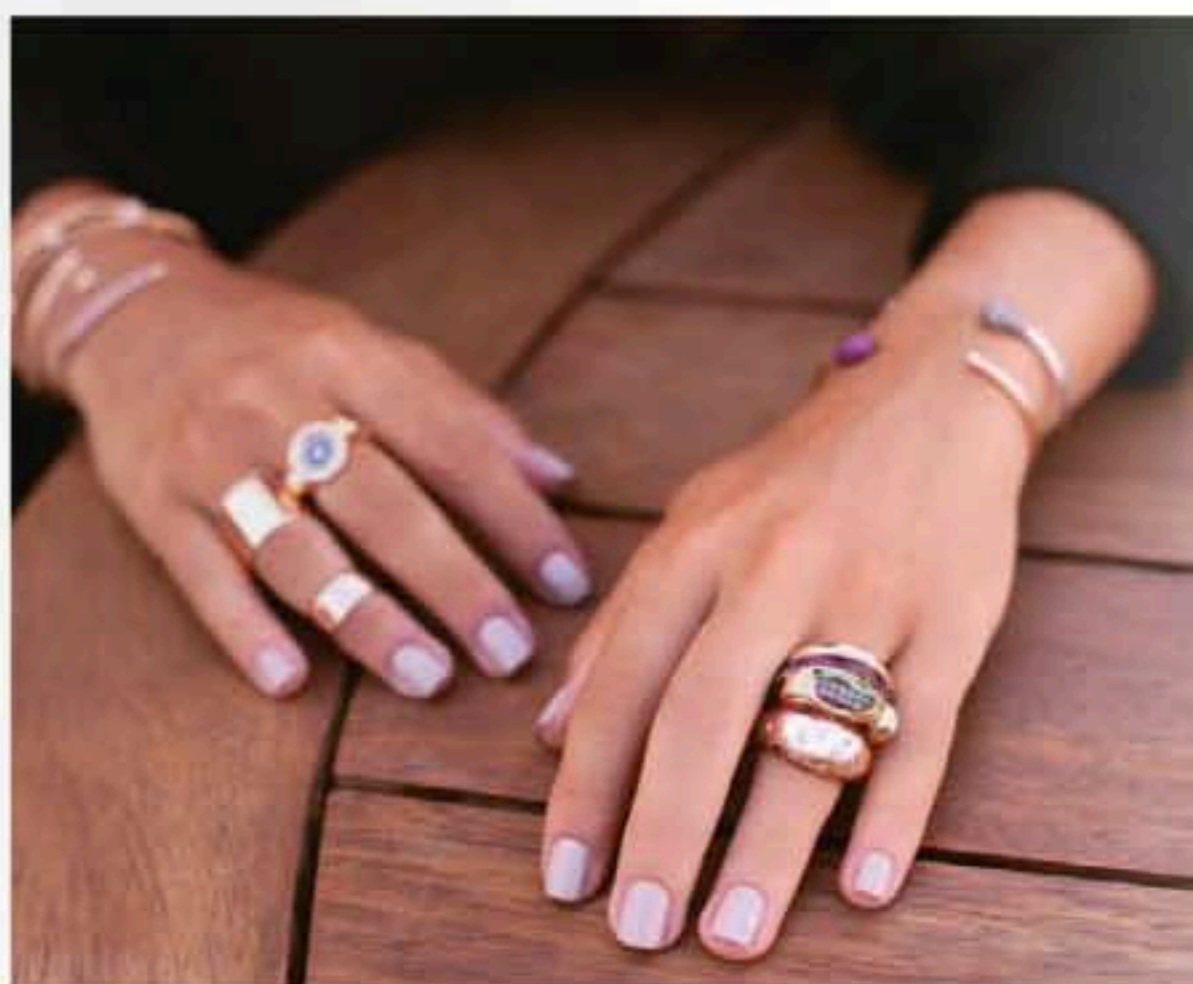


C'est dans le lobby de l'hôtel Four Seasons, où elle séjourne à Beyrouth, que je rejoins Nadine. Perchée sur ses talons hauts et vêtue d'une longue robe noire fluide nouée à la taille, Nadine, petite et menue, arrive à notre rendez-vous souriante mais un brin stressée par la séance photo qui l'attend.

Basée à New York, la jeune créatrice qui fait son entrée dans le milieu de la joaillerie se trouve à Beyrouth depuis près d'un mois pour finaliser la confection de ses deux premières collections, Bear et Vie. « J'ai choisi de travailler avec des artisans libanais parce que j'étais déjà en contact avec l'un d'entre eux, très talentueux, qui me disait qu'il y avait de moins en moins de travail et d'artisans au Liban. Cet artisan a d'ailleurs été un réel mentor pour moi et m'a beaucoup appris en me permettant de travailler avec lui dans son atelier », explique-t-elle d'emblée.

La jeune femme qui n'a jamais vécu au Liban apprend d'ailleurs à composer avec les difficultés locales. « Il faut gérer le manque de ponctualité, le manque de structures... Mon fabricant principal n'a ni téléphone, ni email. On doit donc revenir à la base, c'est-à-dire aller cogner à sa porte pour faire le suivi. Toute m'a vie j'ai dû m'adapter aux différences culturelles, donc ça ne me dérange pas », s'amuse la designer, qui a grandi sur trois continents et parle l'anglais, le français, l'espagnol et le portugais en plus de savoir lire et écrire le japonais.

Il faut dire que Nadine Ghosn a le sens des affaires dans le sang et de l'énergie à revendre. Quand elle parle de sa vision et de la stratégie qu'elle a développée pour sa marque, c'est toujours avec aplomb et l'assurance d'une femme d'affaires aguerrie. C'est d'ailleurs avec un double diplôme en économie et en arts que la designer a terminé ses études à Stanford, aux États-Unis, en plus d'avoir obtenu une formation en gemmologie à la Gemological Institute of America (GIA) à New York. « C'est un paradoxe, je sais. J'ai toujours voulu faire un métier créatif, mais je voulais aussi avoir les compétences pour exécuter et mener à bien mes idées. Travailler en consultation chez Hermes m'a d'ailleurs permis d'avoir une stratégie claire pour ma marque. »



### « PROUVER QUE J'AVAIS LE DROIT D'ÊTRE LÀ »

Les créations de Nadine Ghosn, principalement faites d'or rose et de diamants de couleur champagne, sont à son image : modernes, raffinées et pleines d'humour. « Les bijoux ont toujours été une passion. Pour moi, ils représentent des souvenirs, des gens », raconte-t-elle.

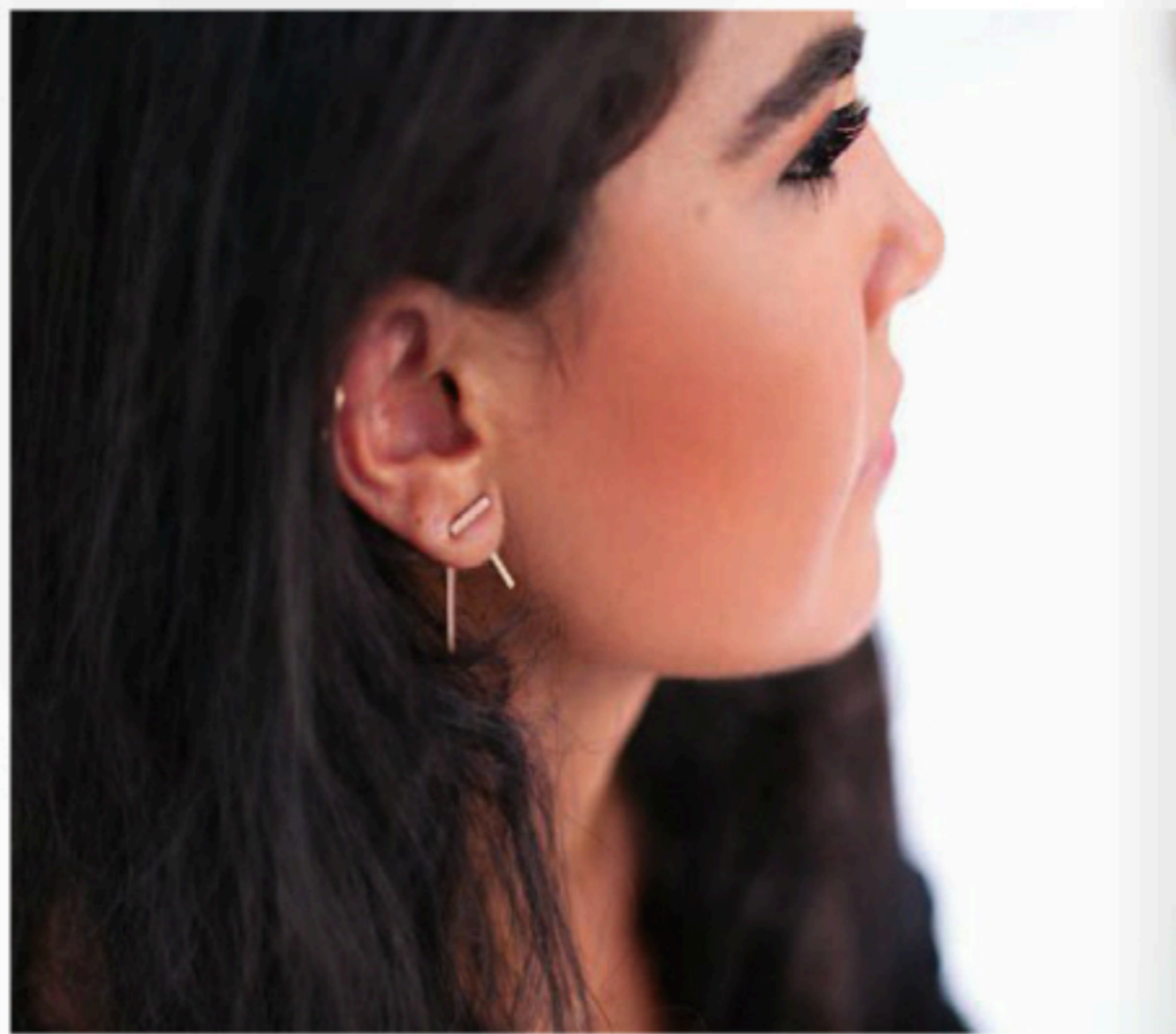
Si sa collection Bear est composée de pièces simples et élégantes, la collection Vie, elle, est faite de designs décalés, souriants et culottés, inspirés de la vie quotidienne de sa génération. Sa pièce préférée, un assemblage de 7 bagues représentant un hamburger, ne passe d'ailleurs pas inaperçue sur sa main délicate, sans compter le collier doré en forme de pile de téléphone autour de son cou et ses bracelets « You got matched » inspirés du réseau social Tinder.

Bien que la jeune designer n'ait pas peur de l'autodérision - la séance photo a d'ailleurs vite fait de se transformer en fou rires - il a fallu à Nadine, consciente de ses origines privilégiées, beaucoup de caractère pour convaincre les gens de son talent. « Mon père est mon meilleur guide. Il nous a appris, mon frère, mes sœurs et moi-même, à être indépendants, et n'a jamais usé de son statut pour nous ouvrir des portes. Il veut que nous réussissions par nous-mêmes. Toute ma vie j'ai cependant dû prouver que j'avais le droit d'être là où j'étais parce que les gens croyaient que mon père me pistonait. Mais c'est également ce qui me motive pour réussir. »

Pour l'instant, Nadine passe la plupart de son temps à courir les foires et salons de Singapour, Las Vegas et Hong Kong afin d'en apprendre davantage sur son métier et établir des contacts. « Je crois que c'est essentiel pour comprendre la chaîne de production. Cette année sera pour moi une occasion réelle d'étudier le marché », explique-t-elle, en affirmant assumer par elle-même le financement de sa collection.

« Au delà de la visibilité, mon but est de créer une marque avec une vraie culture d'entreprise, qui soutiendra des jeunes qui ont du talent et une vision », ajoute-t-elle.

Les bijoux de Nadine Ghosn seront mis en vente sur son site web [www.nadine-ghosnjewelry.com](http://www.nadine-ghosnjewelry.com) à partir de septembre 2015.



## MYTHE

# 2015

C'est en avril 2015, au Salon International de la Haute Horlogerie, que Cartier a dévoilé Clé, une nouvelle icône dans la lignée des célèbres Tank, Santos, Baignoire ou Ballon Bleu.

# 18

Ce modèle est réalisé en or 18k serti de diamants taille brillant.

# 7

En millimètres, la mesure de l'épaisseur de la boîte en or gris rhodié.

## SAVOIR-FAIRE

# 31

En millimètres, la taille de cette montre à mouvement mécanique et remontage automatique. Elle existe en 40mm pour homme et en 31 et 35 mm pour dames.

# 42

Le calibre de la Clé est doté d'une réserve de marche de 42 heures.

# 1847

Le nom du mécanisme créé pour la montre Clé renvoie à la date de la création de la Maison Cartier.



## CLÉ DE CARTIER

*Avec sa ligne pure et sensuelle, un cercle dans un ovale, la Clé de Cartier est ainsi baptisée en référence à sa couronne de remontoir qui rappelle la clé qui servait à remonter les horloges traditionnelles.*

PAR F.A.D

REMONTOIR ORNÉ D'UN CABOCHON DE SAPHIR RECTANGULAIRE.

BRACELET EN CROCODILE ROSE.

INDICATEUR DE DATE SEMI-INSTANTANÉ.

UN BARILLET RAPIDE LUI ACCORDE UNE STABILITÉ CHRONOMÉTRIQUE REMARQUABLE.